

**ОПИСАНИЕ ОБНОВЛЕНИЯ
ПО «ПЛАНИРОВАНИЕ ГИА-9»
ВЕРСИИ 16.02**

О РЕЛИЗЕ

Релиз «Планирование ГИА-9» версии 16.02 содержит следующую новую функциональность для подготовки проведения ГИА-9 в 2021 году:

1. Открыт функционал рассадки на ГИА;
2. Обновлен комплект Отчетности ППЭ;
3. Добавлен параметр «По наличию параметра "Есть действующий зачёт"» в форму поиска участников.

А также новые функциональные возможности для регионов с технологией доставки ЭМ по сети Интернет:

1. Добавлен раздел «Сроки внесения сведений»;
2. Добавлен раздел «Сертификаты ОГЭ»;
3. Добавлен параметр «Технологии» в форму поиска ППЭ;
4. Добавлен функционал выбора технологий при назначении ППЭ на экзамены;
5. Добавлен функционал заказа ЭМ;
6. Добавлен функционал экспорта токенов;
7. Добавлен отчет К-01В;
8. Модернизация комплекта Отчетности ППЭ с учетом использования технологии ППЭ.

Внимание: Для ведения региональной базы в 2020-2021 гг необходимо использовать подсистему «Планирование ГИА-9» версий 16.xx.

Актуальные версии эксплуатационной документации ПО «Планирование ГИА-9» находятся в папке Дос в корне диска, куда установлен клиент.

Актуальная версия Руководства пользователя ПО «Планирование ГИА-9» доступна по кнопке F1 при работе в ПО «Планирование ГИА-9».

Детальное описание возможностей подсистемы «Планирование ГИА-9» версии 16.02 приведено ниже.

Новые функциональные возможности для подготовки проведения ГИА-9 в 2021 году

1. Открыт функционал рассадки на ГИА

В ПО «Планирование ГИА-9» версии 16.02 открыт функционал рассадки на ГИА 2021 года.

2. Обновлен комплект Отчетности ППЭ

В ПО «Планирование ГИА-9» версии 16.02 обновлен комплект Отчетности ППЭ для экзаменов в форме ГИА в соответствии с утвержденным комплектом форм ППЭ на 2021 год.

3. Добавлен параметр «По наличию параметра "Есть действующий зачёт"» в форму поиска участников

В ПО «Планирование ГИА-9» версии 16.02 в форму поиска участников в **расширенном поиске по: Собеседованиям** добавлен параметр поиска «По наличию параметра "Есть действующий зачёт"». Выберите соответствующий признак в **Фильтре по собеседованиям – Метод поиска** для поиска участников с установленным признаком "Есть действующий зачёт" в карточке участника (имеющих зачёт по итоговому собеседованию, который был получен в другом регионе или в прошлом году).

Форма поиска участников

Образоват. организация

Искать по: Местан регист... Код: Наименование: Тип нас. пункта: OO в ТОМ:

Персональные данные и параметры участника

ФИО: Серия документа: Номер документа: Строгий поиск по ФИО Дата рождения: Статус: Категория: Принцип рассадки: Класс: Форма обучения: Имеет дубли: Гражданство: Форма ГИА-9: Допуск к ГИА-9: Пол: Доп. парам.: Примечание: Дата создания:

Расширенный поиск по: Регистрациям Планированию **Собеседованиям**

Фильтр по собеседованиям

Метод поиска: Зарегистрированных участников

Этап: Зарегистрированных участников

Статус обработки: Не зарегистрированных участников По результату собеседования Полностью не зачет По наличию параметра "Есть действующий зачет"

Сохранить как шаблон Найти Отмена Очистить

Рис. 1 – Форма поиска участников

Новые функциональные возможности для регионов с технологией доставки ЭМ по сети Интернет

1. Добавлен раздел «Сроки внесения сведений»

В ПО «Планирование ГИА-9» версии 16.02 добавлен раздел «Сроки внесения сведений» в разделе «Федеральные справочники».

Создание заявки на ЭМ по технологии «Доставка по сети» будет доступно только после наступления определенной даты. Данная дата отображается в разделе «Сроки внесения сведений».

Федеральные справочники	Код	Наименование	Дата
Этапы экзаменов			
Гражданство			
Роли работников ППЭ			
Сроки внесения сведений	3	Создание заявок на ЭМ, доставляемых по сети (досрочный э...	01.01.2021
Профили классов	4	Создание заявок на ЭМ, доставляемых по сети (основной этап)	01.01.2021
Параллели классов	5	Создание заявок на ЭМ, доставляемых по сети (дополнитель...	01.01.2021
Федеральные справочники			
Региональные справочники			
Участники			
ППЭ			
Работники ППЭ			
Эксперты			

Рис. 2 – Справочник сроков внесения сведений

2. Добавлен раздел «Сертификаты ОГЭ»

В ПО «Планирование ГИА-9» версии 16.02 добавлен раздел «Сертификаты ОГЭ» в разделе «Региональные справочники».

Сведения о привязанном к РЦОИ сертификата ОГЭ отображаются в карточке сертификата:

Сбор РБД: Региональные справочники

Региональные справочники

- ОИВ, ГЭК(РЭК), РЦОИ
- ОО по МСУ
- ОО по АТЕ
- Сертификаты ОГЭ**

#	Сертификат	Сотру...	Наимен...	Статус	Токен
	22_00007_2020			Получен РЦОИ	1234261375
	22_00009_2020	805 МКОУ "Б...		Привязан	1880111016
	22_00002_2020	Петр и...		Привязан	0051460363
	22_00010_2020			Получен РЦОИ	1448329467

Записей с 3 по 10

Добавить Изменить Удалить Назад Далее Заблокировать

Основные

Сертификат: 22_00002_2020

ФИО сотрудника РЦОИ: Петр иванович

ППЭ:

Статус: Привязан

Номер токена: 0051460363

Примечание:

Рис. 3 – Просмотр сведений о Сертификатах ОГЭ

Сведения о привязанном к ППЭ сертификате ОГЭ отображаются в карточке ППЭ во вкладке «Штаб ППЭ»:

Рис. 4 – Карточка ППЭ вкладка «Штаб ППЭ»

Подробнее с работой функционала по управлению сертификатами ОГЭ можно ознакомиться в разделе 8.8. «Инструкция по управлению сертификатами ОГЭ» Руководства пользователя ПО «Планирование ГИА-9».

3. Добавлен параметр «Технологии» в форму поиска ППЭ

В ПО «Планирование ГИА-9» версии 16.02 в форму поиска ППЭ добавлен параметр «Технологии» со значениями:

- Печать ЭМ;
- Сканирование в ППЭ.

Рис. 5 – Форма поиска ППЭ

4. Добавлен функционал выбора технологий при назначении ППЭ на экзамены

В ПО «Планирование ГИА-9» версии 16.02 добавлен функционал выбора технологий при назначении ППЭ на экзамены.

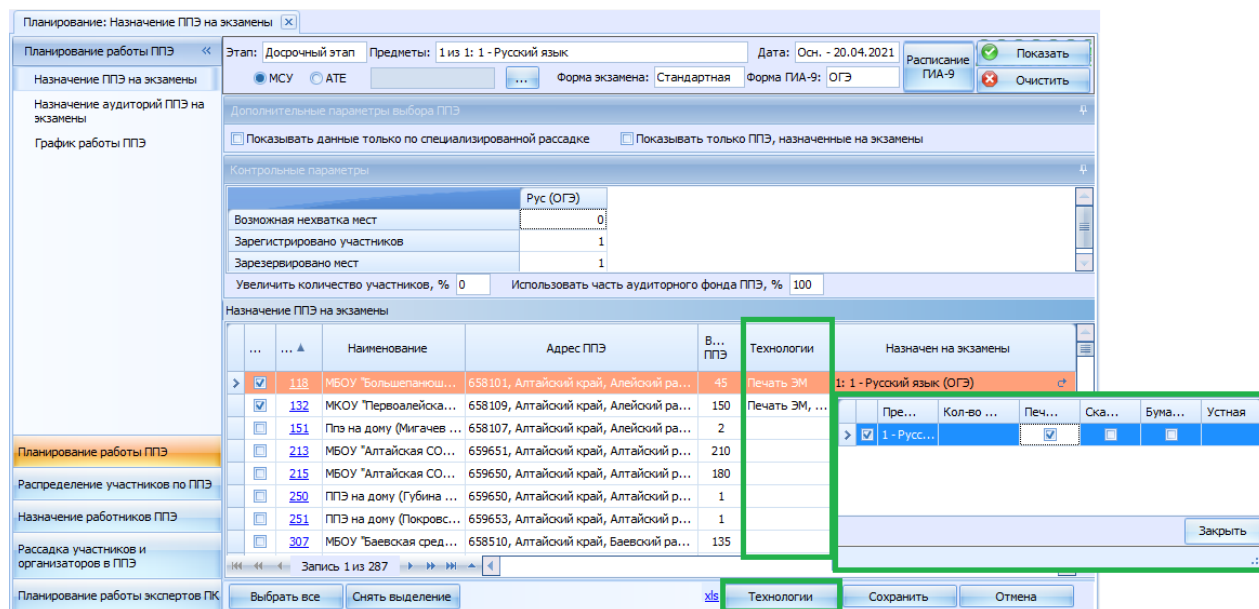


Рис. 6 – Назначение ППЭ на экзамены

При нажатии на кнопку «Технологии» откроется форма для выбора технологий для экзаменов в ППЭ:

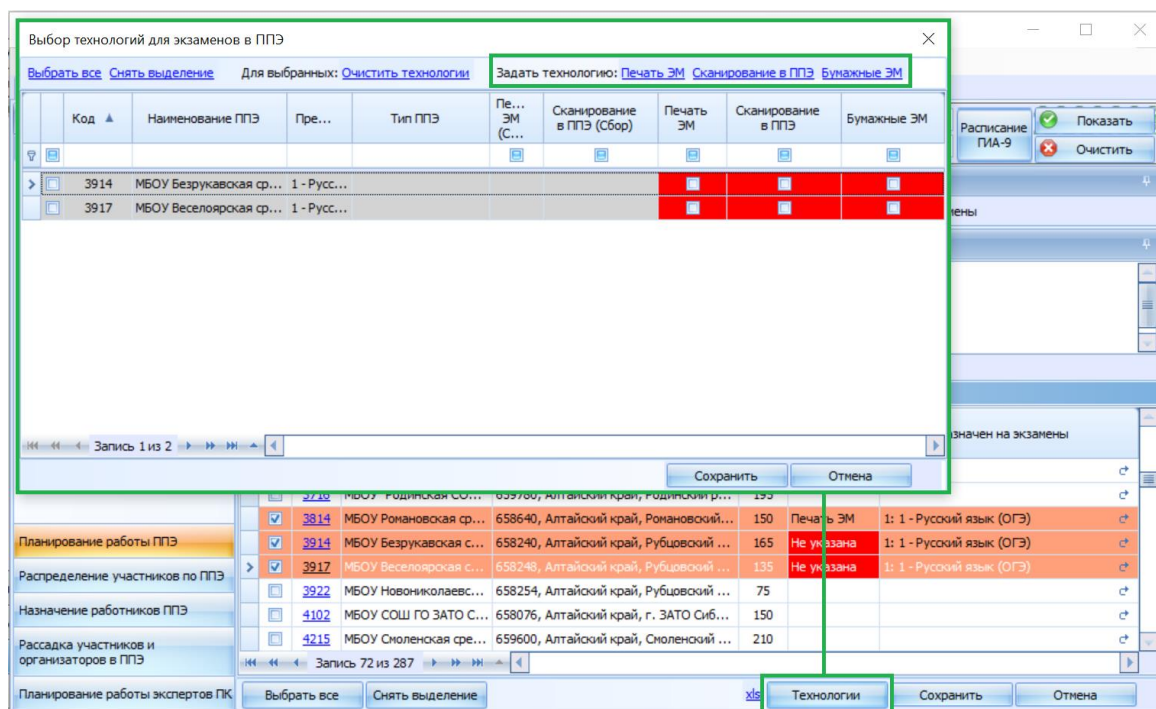


Рис. 7 – Выбор технологий для экзаменов в ППЭ

Важно!

Если ППЭ не использует технологию «Печать ЭМ», то при назначении ППЭ на экзамен необходимо указывать технологию «Бумажные ЭМ».

5. Добавлен функционал заказа ЭМ

В ПО «Планирование ГИА-9» версии 16.02 добавлена возможность формирования заявок на заказ ЭМ по технологиям:

- Печать ЭМ ОГЭ (Доставка по сети);
- Устная часть ОГЭ (Доставка по сети).

Сценарий формирования заявки по технологии «Печать ЭМ ОГЭ (Доставка по сети)»:

1. Выбирается технология – «Печать ЭМ ОГЭ (Доставка по сети)».
2. Выбирается предмет и дата экзамена.
3. Нажимается кнопка «Создать».
4. Открывается стандартное окно заявки.
5. В столбце «Рекомендовано (по 5 ИК)» автоматически рассчитывается рекомендуемое для заказа ЭМ количество. Данное количество автоматически будет включено в создаваемый заказ ЭМ. Рассчитываемое рекомендуемое количество ЭМ не доступно для редактирования.
6. В столбце «По 5 ИК» при необходимости возможно указать ИК сверх рекомендуемого количества (но не менее рекомендуемого количества).

Расчет рекомендуемого количества ЭМ выполняется исходя из количества распределенных участников в ППЭ, количества таких ППЭ и аудиторного фонда таких ППЭ.

Далее представлено окно создания заявки на ЭМ в ПО «Планирование ГИА-9».

Новая заявка [X]

Основная заявка Предмет: **Русский язык** Технология: **Печать ЭМ ОГЭ (доставка по сети)** Статус: **Заявка создана**
 Дата: **2022.04.24**
 Всего заказано на экзамен: **310** ИК (из них **62** по 5 ИК)
 Всего заказано на технологию: **310** ИК (из них **62** по 5 ИК)
 Зарегистрировано участников: **0**
 Распределено участников по ППЭ: **0** [Экспорт в Excel](#)

Субъект РФ	Адрес грузополучателя	Всего ИК	Рекомендовано (по 5 ИК)	По 5 ИК
> Хабаровский край	680028, г. Хабаровск, ул. Советская, д. 59	310	60	2

0 60 2

Экспорт Показать комментарии Пересчитать На подтверждение Удалить Сохранить Закрыть

Рис. 8 – Ввод сведений о заказе ЭМ

Подробнее с работой функционала по созданию заявки на заказ ЭМ, можно ознакомиться в разделе 3.12. «Заказ ЭМ» Руководства пользователя ПО «Планирование ГИА-9».

6. Добавлен функционал экспорта токенов

В ПО «Планирование ГИА-9» версии 16.02 добавлен функционал «Экспорт токенов» в разделе «Обмен данными».

Экспорт токенов

☒ Экспорт токенов в ППЭ
☐ Экспорт токенов в РЦОИ

МСУ:

АТЕ:

ППЭ:

Папка для экспорта:

Экспорт Отмена

Рис. 9 – Экспорт токенов

Подробнее с работой функционала экспорта токенов для ППЭ можно ознакомиться в разделе 3.8.5. «Экспорт токенов» Руководства пользователя ПО «Планирование ГИА-9».

7. Добавлен отчет К-01В

В ПО «Планирование ГИА-9» версии 16.02 добавлен отчет К-01В «Контроль назначения ППЭ (технологии проведения)».

Отчет - Просмотреть отчет

Контроль назначения ППЭ (технологии проведения экзаменов) Код формы: К-01В


Этап: Досрочный этап
День экзамена: 20 апреля 2021 г.
Предмет: Русский язык
Отчет сформирован: 14 декабря 2020 г. в 11:24

Код МСУ/ППЭ	Наименование МСУ/ППЭ	Назначенные аудитории	Печать ЭМ	Сканирование в ППЭ	Устная часть	Введение ЭМ
1	2	3	4	5	6	7
1	Комитет по образованию администрации Алейского района	-	-	-	-	-
132	МКОУ "Первомайская СОШ"	0060	+	+		

Рис. 10 – Пример отчета К-01В

8. Модернизация комплекта Отчетности ППЭ с учетом использования технологии ППЭ

В ПО «Планирование ГИА-9» версии 16.02 обновлен комплект Отчетности ППЭ для регионов с технологией доставки ЭМ «Доставка по сети», в части проставления «X» в полях для заполнения сведений об ЭМ на физических носителях. Ниже представлен макет формы с проставленными «X» в полях для заполнения сведений об ЭМ на физических носителях.


 (регион) (код МСУ) (код ППЗ) (номер аудитории)

(предмет) (дата экз.: число-месяц-год)

Протокол проведения ГИА-9 в аудитории

(наименование формы) ППЗ-05-02 (код формы)

Вскрыты пакеты с экзаменационными материалами ☒ час. ☒ мин.

Печать ЭМ в аудитории не осуществлялась ☐

Специализированная рассадка ☐

Начало экзамена час. мин.

Окончание экзамена час. мин.

№ п/п	Участники, распределенные в аудиторию	Документ		Место в аудитории	Отметки о явке, удалении и т.п.				Подана апелляция о нарушении порядка проведения экзамена	Заменено ИК (брак, пересдача)	Количество ЭМ, полученных от участника						Подпись участника	Подпись ответственного организатора
		Серия	Номер		Явился в аудиторию	Удален с экзамена	Не завершил экзамен	Ошибки в документе			Бланк ответа № 1	Бланк ответа № 2	Бланк ответа № 2	Доп. бланки № 2	ЮИМ	Листы бумаги для черновиков		
1	2	3	4	5	6	7	8	9	10	11	12	13	14	15	16	17	18	19
1																		
2																		
3																		
4																		
5																		
Итого распределено участников:					Итого:													
Итого не явилось участников:																		

Организатор(ы) в аудитории _____ / _____ / (подпись) (ФИО)

Ответственный _____ / _____ / (подпись) (ФИО)

Руководитель ППЗ _____ / _____ / (подпись) (ФИО)

Член(ы) ГЭК _____ / _____ / (подпись) (ФИО)

_____ / _____ / (подпись) (ФИО)

стр. 01 из 01

Рис. 11 – Макет формы с проставленными «X»

Проверка соответствия контрольной суммы

Проверка соответствия контрольной суммы выполняется с помощью программы HashTab.

Можно проверить контрольную сумму более простым путем:

1. Загрузите и установите программу HashTab.
2. Щелкните правой кнопкой мыши на файле архива и выберите пункт "Свойства".
3. Перейдите на вкладку "Контрольные суммы" (File Hashes), контрольную сумму можно увидеть в строке MD-5.

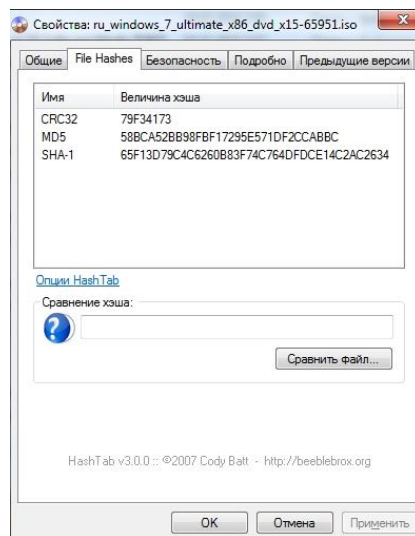


Рис. 12 – Контрольная сумма файла в HashTab