

**ОПИСАНИЕ ВОЗМОЖНОСТЕЙ**  
**ПО «ПЛАНИРОВАНИЕ ГИА-9»**  
**ВЕРСИИ 10.03**

## Оглавление

О РЕЛИЗЕ .....	3
ПОРЯДОК ОБНОВЛЕНИЯ.....	4
Добавлены новые проверки в подраздел «Проверка целостности РБД»: .....	5
Проверка наличия участников с результатом, привязанным к дублирующей карточке .....	5
Проверка наличия дублирующихся карточек Участников по ФИО и номер и серия документа.....	5
Добавлена возможность восстановить удаленных участников при наличии дублирующей активной карточки в БД.....	7
Добавлено отображение формы экзамена ГВЭ в отчет по рассадке участников .....	7
Добавлен новый фильтр поиска участников .....	8
Добавлен новый фильтр по общему количеству результатов .....	8
Доработана возможность поиска и объединения дублей.....	9
Добавлено отображение экзамена в разделе «Консолидация».....	10
Доработана Отчётность ППЭ.....	11
Добавлена возможность сортировки форм комплекта Отчетности ППЭ по предмету для мультипредметных дней.....	11
Добавлена возможность формирования отчетных форм ППЭ по количеству используемых аудиторий на ППЭ-экзамене .....	12

## О РЕЛИЗЕ

Релиз «Планирование ГИА-9» версии 10.03 содержит следующий новый функционал для подготовки проведения ГИА-9 в 2018 году:

- Добавлен новый фильтр поиска участников;
- Добавлен новый фильтр по общему количеству результатов;
- Доработана возможность поиска и объединения дублей;
- Доработана Отчётность ППЭ:
  - Добавлена возможность сортировки форм комплекта Отчетности ППЭ по предмету для мультипредметных дней;
  - Добавлена возможность формирования отчетных форм ППЭ по количеству используемых аудиторий на ППЭ-экзамене.

**Внимание:** Для ведения региональной базы в 2017-2018 гг необходимо использовать подсистему «Планирование ГИА-9» версий 10.xx.

Актуальные версии эксплуатационной документации ПО «Планирование ГИА-9» находится в папке Дос в корне диска, куда установлен клиент.

Актуальна версия Руководства пользователя ПО «Планирование ГИА-9» доступна по кнопке F1 при работе в ПО «Планирование ГИА-9».

Детальное описание возможностей подсистемы «Планирование ГИА-9» версии 10.03 приведено ниже.

## ПОРЯДОК ОБНОВЛЕНИЯ

Для установки обновления необходимо:

1. Запустить приложение «Планирование ГИА-9», пройти авторизацию.
2. В главном меню выбрать «Администрирование» – > «Обновление программы».
3. Указать путь к файлу обновления (файл с расширением .update), нажать «Ок».

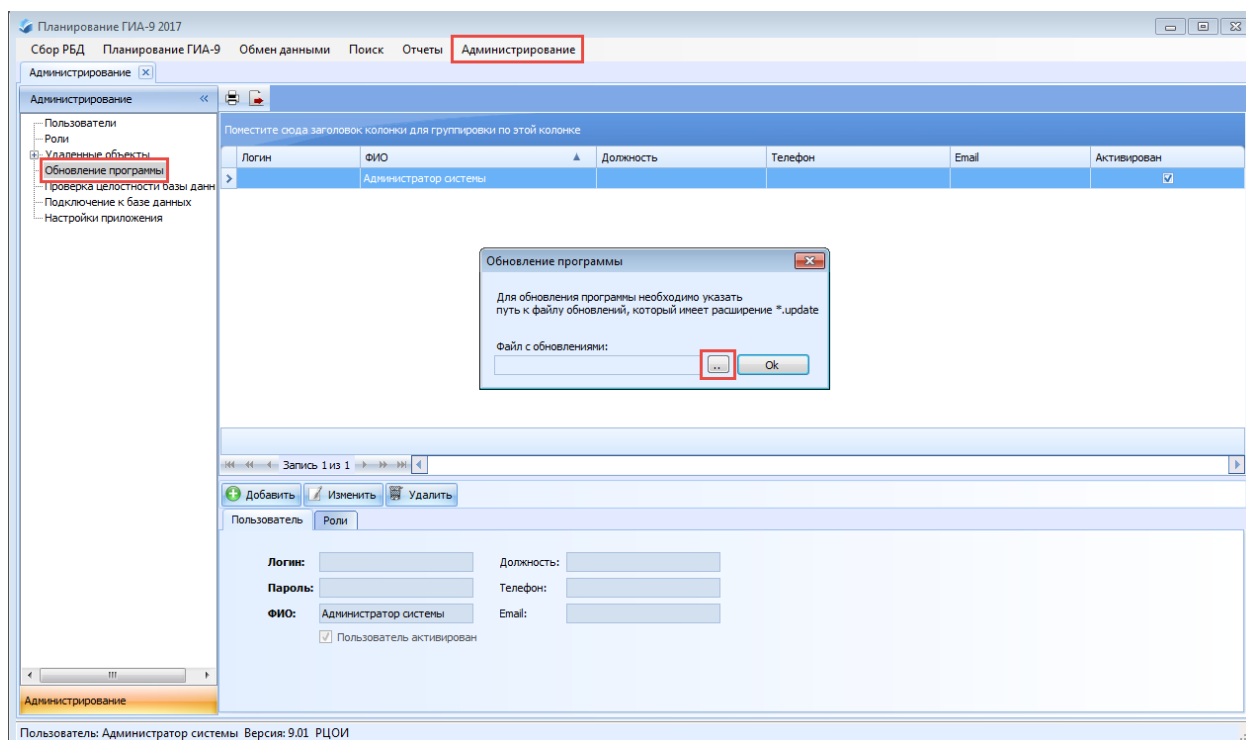


Рис. 1 - Окно выбора файла обновления

В случае возникновения ошибок в процессе установки обновления, в заявке на горячую линию к описанию ошибки необходимо также прикладывать файл rbd-updater-log.txt, расположенный в папке log на диске с установленным приложением «Планирование ГИА- 9».

## **Добавлены новые проверки в подраздел «Проверка целостности РБД»:**

### **Проверка наличия участников с результатом, привязанным к дублирующей карточке**

В ПО «Планирование ГИА-9» добавлена новая проверка целостности РБД – количество участников с результатом, привязанным к дублирующей карточке.

**Убедительная просьба:** после обновления ПО «Планирование ГИА-9» до версии 10.03 провести проверку целостности РБД на предмет наличия участников с результатом, привязанным к дублирующей карточке.

В случае обнаружения таких участников необходимо сделать следующее:

1. Найти по ФИО участника в Поиск → Поиск участников.
2. Убедиться, что у данной карточки нет привязанного результата.
3. Убедиться, что у данной карточки есть обработанные ПО дубли. (Проверить это можно по кнопке «Дубли участника»).
4. Восстановить дубли данной карточки (Сделать это по кнопке «Дубли участника»).
5. Перейти в Поиск → Поиск и объединение дублей.
6. Найти дубли по ФИО и ПД.
7. Объединить карточки.
8. При необходимости перенести регистрации с дублирующих карточек на основную.
9. Дальнейшую работу необходимо проводить с карточкой участника, получившего результат.

Данную последовательность действий необходимо проделать со всеми найденными участниками.

### **Проверка наличия дублирующихся карточек Участников по ФИО и номер и серия документа**

В ПО «Планирование ГИА-9» добавлена новая проверка целостности РБД – количество дублирующихся карточек Участников по ФИО и номер и серия документа.

Данная проверка осуществляется по участникам со статусами:

- Активный участник;
- Удаленный участник;
- Участник выбыл.

**Убедительная просьба:** после обновления ПО «Планирование ГИА-9» до версии 10.03 провести проверку целостности РБД на предмет наличия дублирующихся карточек Участников по ФИО и номер и серия документа.

В случае обнаружения таких участников необходимо сделать следующее:

1. Перейти в Поиск → Поиск и объединение дублей.
2. Найти дубли по ФИО и ПД.
3. Объединить карточки.
4. При необходимости перенести регистрации с дублирующих карточек на основную.
5. Дальнейшую работу необходимо проводить с карточкой участника, получившего результат.
6. Вернуться в подраздел «Проверка целостности РБД». Выполнить проверку.
7. Если участники нашлись, то такие участники со статусом – *удаленный участник*. (Посмотреть их можно в Администрирование → Удаленные объекты → Участники).

Желательно восстановить данные карточки (см. раздел **Добавлена возможность восстановить удаленных участников при наличии дублирующей активной карточки в БД**) и объединить их, воспользовавшись функционалом «Поиск и объединение дублей». Необходимо продолжать работу с активными актуальными карточками участниками.

## Добавлена возможность восстановить удаленных участников при наличии дублирующей активной карточки в БД

В ПО «Планирование ГИА-9» на уровне РЦОИ добавлена возможность восстановить удаленных участников при наличии дублирующей активной карточки в БД.

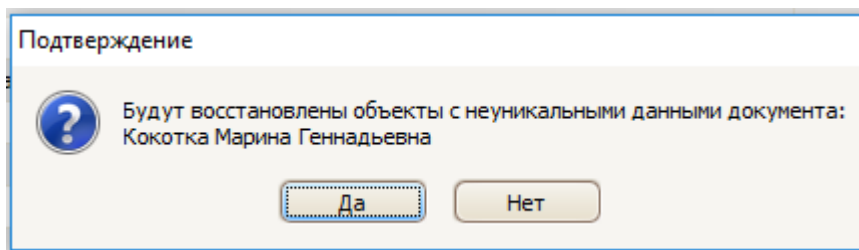


Рис. 2 – Подтверждение восстановления удаленного объекта с неуникальными данными

## Добавлено отображение формы экзамена ГВЭ в отчет по рассадке участников

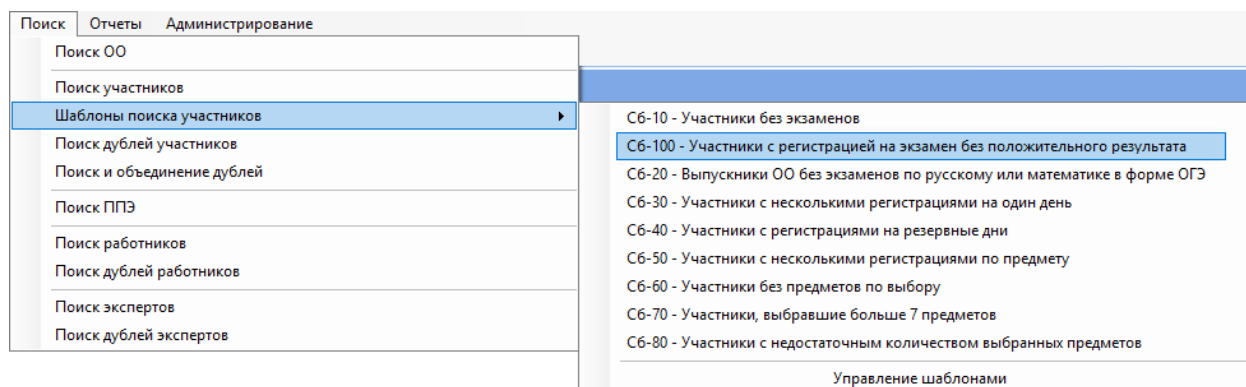
В ПО «Планирование ГИА-9» в Отчет по рассадке добавлено отображение формы экзамена ГВЭ (см. Рис. 3).

Отчет по рассадке							✕
Аудитория	Экзамен	Участников к авт. рассадке	Рассажено вручную	Организаторов к назначению	Не хватает организаторов		
> 0006	57 - История (письменно)	1	0	0	2	0	
0007	57 - История (письменно)	1	0	0	2	0	
		2	0	4	0		
Запись 1 из 2							▶
В ППЭ меньше 15 участников по всем экзаменам на дату. В ППЭ не рассажены участники без допуска к ППЭ Участник Евдокимов Евгений Евгеньевич 57 - История (письменно) 2018.06.07 (Основной этап)							▶
							▼
							Закреть

Рис. 3 – Отчет по рассадке экзамена ГВЭ

## Добавлен новый фильтр поиска участников

В ПО «Планирование ГИА-9» добавлен новый шаблон поиска участников Сб-100 – «Участники с регистрацией на экзамен без положительного результата» (Рис. 4).



**Рис. 4 – Шаблон поиска участников Сб-100 – «Участники с регистрацией на экзамен без положительного результата»**

В параметрах шаблона задан поиск по всем предметам экзаменов ОГЭ в письменной форме и ГВЭ со значением полей «Имеет результат» - «Положительный», «<», «1».

## Добавлен новый фильтр по общему количеству результатов

В ПО «Планирование ГИА-9» добавлен новый фильтр поиска участников по общему количеству результатов (положительных и отрицательных).

В разделе Поиск -> Поиск участников, в форме поиска участников, в разделе расширенного поиска по Результатам в выпадающий список поля «Имеет результат» добавлено значение «Любой» (Рис. 5).

При указании значения «Любой» параметра «Имеет результат» и количества предметов в форме поиска участников в списке участников будут отображаться участники, которые имеют общее количество результатов (положительных и отрицательных) по предметам, соответствующее указанному количеству в форме поиска.

**Рис. 5 - Поиск участников по общему количеству результатов**

## **Доработана возможность поиска и объединения дублей**

В ПО «Планирование ГИА-9» доработана возможность поиска и объединения дублей участника (см. раздел **7.6 Инструкция по поиску и объединению дублей участников** Руководства пользователя ПО «Планирование ГИА-9»).

Для поиска и восстановления дублирующих записей перейдите в раздел «Поиск -> Поиск и объединение дублей».

В области «Параметры поиска дублей участников» выберете параметры поиска.

После нажатия на кнопку «Найти дубли» отобразится список участников, сформированный по группам, готовым для объединения (Рис. 6).

Поиск и объединение дублей

**Параметры поиска дублей участников**

Параметры поиска дублей:

Параметры нестрогого поиска: ☐ Без учета пробелов ☐ Без учета различий между "е" и "ё"

☐ Искать по выбывшим участникам Найти дубли

**Параметры автоматического выбора основной записи**

Правило определения основной записи об участнике:

(остальные записи будут отмечены как дублирующие):

Дублем не может быть запись с бланками/результатами ОГЭ, рассадкой Выбрать основные записи

**Параметры объединения данных по дублиям**

**Внимание.** При объединении данных будут выполнены следующие действия:

- ➡ для дублирующих записей будут удалены данные планирования;
- ➡ для основных записей добавлены все экзамены дублирующих записей (состав экзаменов можно редактировать в поле "Экзамены");

#	Основная	Объединить	Блокировки	ФИО	Дата рег-ции	Серия № док-та	ОО рег-ции	Экзамены	Кол-в...	Распред...
<input type="checkbox"/>	<input type="checkbox"/>	<input type="checkbox"/>		Забавнов Владимир Андреевич						
<input type="radio"/>	<input type="checkbox"/>	<input type="checkbox"/>	Нет	Забавнов Владимир Андреевич	2013.12.27	9999 111367	700043	3	0	0
<input type="radio"/>	<input type="checkbox"/>	<input type="checkbox"/>	Нет	Забавнов Владимир Андреевич	2014.01.20	6910 390970	700043	4	0	0
<input type="checkbox"/>	<input type="checkbox"/>	<input type="checkbox"/>		Ворожнин Константин Сергеевич						
<input type="radio"/>	<input type="checkbox"/>	<input type="checkbox"/>	Нет	Ворожнин Константин Сергеевич	2013.12.27	9999 111364	700043	0	0	0
<input type="radio"/>	<input type="checkbox"/>	<input type="checkbox"/>	Нет	Ворожнин Константин Сергеевич	2014.01.20	6910 393215	700043	0	0	0

Объединить дубли Выбрать все группы Выбрать все записи для объединения Отменить последнюю операцию объединения

**Рис. 6 - Поиск и объединение дублей**

Для объединения карточек участника необходимо сделать следующее:

1. Выбрать для объединения группу карточек одного участника;
2. Выбрать основную карточку;
3. Выбрать карточку (карточки), которые необходимо объединить с основной карточкой;

В строке основной карточки в столбце Экзамены отобразится сумма регистраций на экзамены из всех выбранных для объединения карточек участника.

## Добавлено отображение экзамена в разделе «Консолидация»

В ПО «Планирование ГИА-9» в раздел Консолидация в подразделы:

- Результаты ОГЭ;
- Бланки ОГЭ.

добавлено отображение экзамена в формате – Предмет (дата экзамена) (см. Рис. 7).

Код ОО	Код ППЭ	ФИО	До...	Экзамен	Статус обработки	Перв. балл	Оценка
184309	41	Аба А...	941...	Обществознание (08.06:2017)	Оценённый результат	21	
184309	41	Аба А...	941...	Математика (06.06:2017)	Оценённый результат	16	
184309	41	Аба А...	941...	География (23.06:2017)	Оценённый результат	20	
184309	41	Аба А...	941...	Русский язык (30.05:2017)	Оценённый результат	27	
182206	671	Аба А...	941...	Обществознание (08.06:2017)	Оценённый результат	19	
182206	2	Аба А...	941...	Биология (01.06:2017)	Оценённый результат	23	

Экзамен: 12 - Обществознание (2017.06.08)

Код ОО: 184309 Код ППЭ: 41 Номер аудитории: 0018

ФИО: Аба Айд Аль

Серия документа: 9415 Номер документа: 498983

Номер варианта: 34975

Статус обработки: Оценённый результат

Оценка: 3

Рис. 7 – Консолидация / Результаты

## Доработана Отчётность ППЭ

В ПО «Планирование ГИА-9» обновлен комплект Отчетности ППЭ для экзаменов в форме ГИА – ОГЭ и ГВЭ – в соответствии с утвержденным комплектом форм ППЭ на 2018 год.

**Добавлена возможность сортировки форм комплекта Отчетности ППЭ по предмету для мультипредметных дней**

В ПО «Планирование ГИА-9» добавлена возможность формировать комплект Отчетности ППЭ в разрезе предмета для ППЭ, в которых в один день будут проходить экзамены по нескольким предметам.

Данная функциональная возможность доступна для экзаменов в форме ОГЭ (стандартных и устных) и ГВЭ.

Сначала будут идти формы ППЭ, принадлежащие Предмету 1, затем Предмету 2, ..., затем будут идти Общие формы ППЭ.

Для формирования комплекта Отчетности ППЭ в разрезе экзамена необходимо в параметрах сортировки отчетных форм поставить «галку» – Сортировать отчеты по предмету (Рис. 8).

Отчетность ППЭ

Фильтр **Список отчетов**

Предметы:

Этап:


Дата экзамена:

Расписание ГИА-9

МСУ:  ...

ППЭ:  ...

☒ Впечатывать в формы ФИО руководителя ОО

☒ Впечатывать в формы ФИО члена ГЭК(РЭК) 

Параметры печати отчетных форм:

☒ Печатать отчеты без предпросмотра

Параметры сортировки отчетных форм:

☐ Сортировать отчеты по предметам

Рассадка в аудиториях ППЭ:

☒ Печатать отчеты для ППЭ с выполненной автоматической рассадкой

☐ Печатать отчеты для ППЭ без выполненной автоматической рассадки

Настройка отчетов ППЭ-13-02-МАШ:

☒ Выводить только аудитории с распределёнными участниками

Настройка отчетов ППЭ-05-01, ППЭ-05-02:

☐ Номер ряда в координатах места аудитории обозначать цифрой

Настройка отчетов ППЭ-12-02, ППЭ-12-03, ППЭ-16:

☐ Формировать отчеты по количеству используемых аудиторий

Экспорт

**Рис. 8 - Сортировки форм комплекта Отчетности ППЭ по предмету**

**Добавлена возможность формирования отчетных форм ППЭ по количеству используемых аудиторий на ППЭ-экзамене**

В ПО «Планирование ГИА-9» добавлена возможность формирования отчетных форм ППЭ – ППЭ-12-02, ППЭ-12-03, ППЭ-16 – по количеству используемых аудиторий на данном ППЭ-экзамене.

Для формирования данных форм по количеству используемых аудиторий необходимо в настройках отчетов ППЭ-12-02, ППЭ-12-03, ППЭ-16 поставить «галку» – Формировать отчеты по количеству используемых аудиторий (Рис. 9)

Отчетность ППЭ

Фильтр **Список отчетов**

Предметы:

Этап:

Дата экзамена:

Расписание ГИА-9

МСУ:  ...

ППЭ:  ...

☒ Впечатывать в формы ФИО руководителя ОО

☒ Впечатывать в формы ФИО члена ГЭК(РЭК) ⓘ

Параметры печати отчетных форм:

☒ Печатать отчеты без предпросмотра

Параметры сортировки отчетных форм:

☐ Сортировать отчеты по предметам

Рассадка в аудиториях ППЭ:

☒ Печатать отчеты для ППЭ с выполненной автоматической рассадкой

☐ Печатать отчеты для ППЭ без выполненной автоматической рассадки

Настройка отчетов ППЭ-13-02-МАШ:

☒ Выводить только аудитории с распределёнными участниками

Настройка отчетов ППЭ-05-01, ППЭ-05-02:

☐ Номер ряда в координатах места аудитории обозначать цифрой

**Настройка отчетов ППЭ-12-02, ППЭ-12-03, ППЭ-16:**

☐ Формировать отчеты по количеству используемых аудиторий

Экспорт

Отчет

Отмена

**Рис. 9 - Формирование отчетов по количеству используемых аудиторий**

При необходимости можно увеличить количество копий, требуемое в одну аудиторию. Для этого можно воспользоваться множителем в окне Отчетности ППЭ на вкладке Список отчетов.

Если данная «галка» не выставлена, то формы ППЭ-12-02, ППЭ-12-03, ППЭ-16 будут формироваться в количестве, указанном в «Списке отчетов».