

**ОПИСАНИЕ ОБНОВЛЕНИЯ
ПО «ПЛАНИРОВАНИЕ ГИА
(ЕГЭ)» ВЕРСИИ 15.05**

О РЕЛИЗЕ

Релиз «Планирование ГИА (ЕГЭ)» версии 15.05 содержит следующую новую функциональность для подготовки проведения ГИА (ЕГЭ) 2018:

— Исправлено формирование QR-кода на форме ППЭ-14-01

Внимание: Для ведения региональной базы в 2017-2018 гг необходимо использовать подсистему «Планирование ГИА (ЕГЭ)» версий 15.xx.

Порядок обновления, проверка соответствия контрольной суммы и детальное описание возможностей подсистемы «Планирование ГИА (ЕГЭ)» версии 15.05 приведено ниже.

ПОРЯДОК ОБНОВЛЕНИЯ

Для установки обновления необходимо:

1. С Технологического портала ЕГЭ скачать архив с файлом обновления.
2. Проверить соответствие контрольной суммы архива с файлом обновления контрольной сумме, опубликованной на Технологическом портале ЕГЭ. Последовательность действий для проверки приведена в разделе «ПРОВЕРКА СООТВЕТСТВИЯ КОНТРОЛЬНОЙ СУММЫ».
3. Контрольная сумма обычно используется для проверки правильности передачи данных по каналам связи или как гарантия происхождения тех или иных данных.
 - Если суммы расходятся – сообщить об этом на Горячую линию ЕГЭ в техническую поддержку ФЦТ.
 - Если суммы сходятся – распаковать архив с обновлением.
4. Запустить приложение «Планирование ГИА (ЕГЭ)», пройти авторизацию.
5. В главном меню выбрать «Администрирование» → «Обновление программы».
6. Указать путь к файлу обновления (файл с расширением *.update), нажать «Ок»

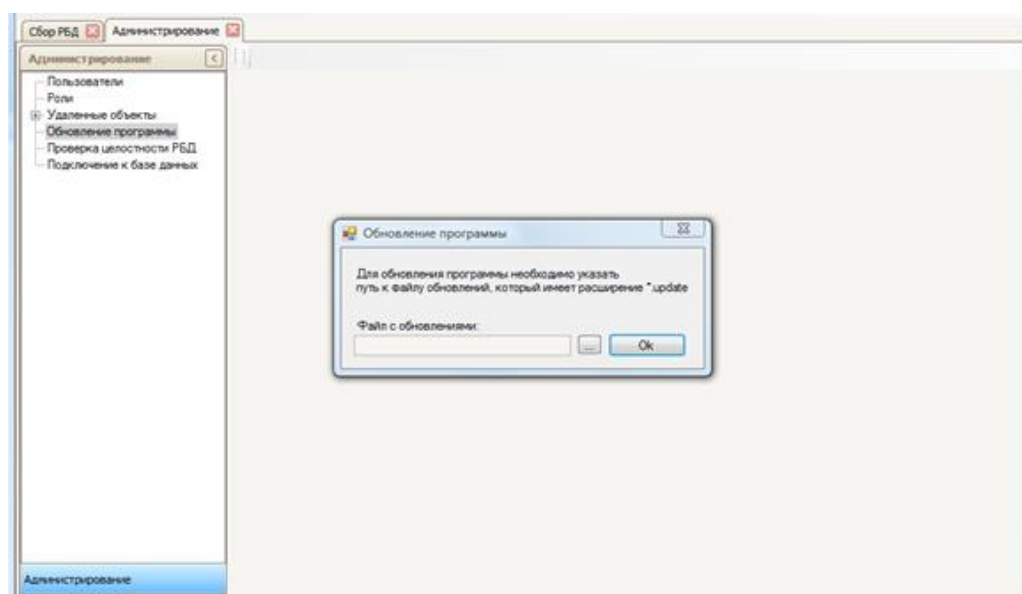


Рис. 1 – Окно выбора файла обновления

В случае возникновения ошибок в процессе установки обновления, в заявке на горячую линию к описанию ошибки необходимо также прикладывать файл rbd-updater-log.txt, расположенный в папке log на диске с установленным приложением «Планирование ГИА (ЕГЭ)».

ПРОВЕРКА СООТВЕТСТВИЯ КОНТРОЛЬНОЙ СУММЫ

Проверка соответствия контрольной суммы выполняется с помощью утилиты File Checksum Integrity Verifier.

У Microsoft есть собственная утилита командной строки для вычисления и проверки контрольной суммы файлов - File Checksum Integrity Verifier (fciv.exe). Ее можно загрузить по ссылке <http://download.microsoft.com/download/c/f/4/cf454ae0-a4bb-4123-8333-a1b6737712f7/windows-kb841290-x86-enu.exe> (41 кб).

Достаточно выполнить одну команду в командной строке («Пуск» > «Выполнить» > «cmd»):

<путь к утилите>\fciv.exe -sha1 <путь к ISO>\имя_файла

Например, если утилита на рабочем столе, а архив в корне диска «D:», команда будет выглядеть так:

%userprofile%\desktop\fciv.exe -sha1 D:\%userprofile%\desktop\fciv.exe -sha1 D:\имя_архива.zip

Результат показан ниже – контрольная сумма файла:



Рис. 2 – Контрольная сумма файла в File Checksum Integrity Verifier

Если не указывать параметр -sha1, утилита вычислит хеш MD5.

Вы можете использовать этот способ для проверки контрольных сумм MD5 или SHA1 любых файлов.

Проверка контрольной суммы с помощью программы HashTab.

Можно проверить контрольную сумму более простым путем:

1. Загрузите и установите программу HashTab.
2. Щелкните правой кнопкой мыши на файле архива и выберите пункт «Свойства».
3. Перейдите на вкладку «Контрольные суммы» (File Hashes), контрольную сумму можно увидеть в строке MD-5.

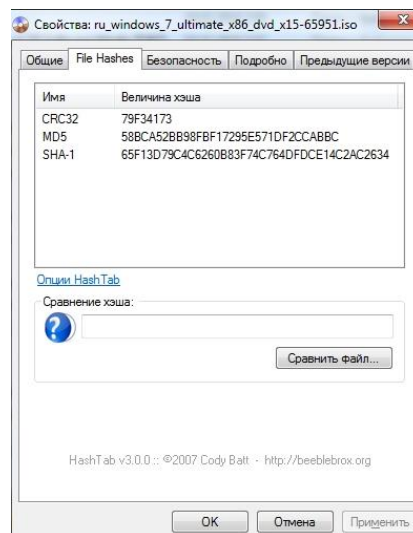


Рис. 3 – Контрольная сумма файла в HashTab

Исправлено формирование QR-кода на форме ППЭ-14-01

В ПО «Планирование ГИА(ЕГЭ)» исправлено формирование QR-кода на отчетной форме ППЭ-14-01.


	(регион)	(код МСУ)	(код ППЭ)	(предмет)	(дата экз.: число-месц-год)
	7 0	0 3 8	0 0 5 6	0 6 БИО	1 8 0 6 1 8
Акт приемки-передачи экзаменационных материалов в ППЭ					ППЭ- 14-01
(наименование формы)					(код формы)
1 ПЕРЕДАЧА МАТЕРИАЛОВ В ППЭ (до проведения экзамена)					штук
1.1	Сейф-пакеты с электронными носителями по 5 ЭМ/спецпакеты по 5 ЭМ				
1.2	Сейф-пакеты с электронными носителями по 15 ЭМ				
1.3	Индивидуальные комплекты (шрифт Брайля)				
1.4	Дополнительные бланки ответов № 2				
1.5	Возвратные доставочные пакеты				
1.6	Возвратные сейф-пакеты (стандартные)				
1.7	Возвратные сейф-пакеты (большие)				
1.8	Возвратные доставочные пакеты для тетрадей с ответами (шрифт Брайля) и комплекта бланков				
1.9	Дополнительные материалы: носитель информации				
2 ВОЗВРАТ МАТЕРИАЛОВ ИЗ ППЭ (после проведения экзамена)					штук
Возвратные пакеты с бланками					
2.1	Возвратные доставочные пакеты всех типов бланков				
2.2	Возвратные доставочные пакеты с тетрадями с ответами (шрифт Брайля) и комплектами бланков				
Использованные материалы					
2.3	Использованные КИМ				
2.4	Использованные КИМ (шрифт Брайля)				
2.5	Использованные черновики				
2.6	Заменённые индивидуальные комплекты (брак, испорченные и т.п.)				
2.7	Электронные носители с ЭМ				
Неиспользованные материалы					

Рис. 4 – Фрагмент исправленной формы ППЭ-14-01