

**ОПИСАНИЕ ОБНОВЛЕНИЯ
ПО «ПЛАНИРОВАНИЕ ГИА
(ЕГЭ)» ВЕРСИИ 15.01**

О РЕЛИЗЕ

Релиз «Планирование ГИА (ЕГЭ)» версии 15.01 содержит следующую новую функциональность для подготовки проведения ГИА (ЕГЭ) 2018:

- Добавлено расписание ГИА на 2018 год.
- Добавлен инструмент для объединения дублей карточек участника
- Внесены изменения в раздел «Заявки на ЭМ»
- Добавлена возможность выгрузить заявку на ЭМ в файл формата *xls
- Добавлена возможность выбора основного адреса среди нескольких фактических адресов ОО
- Добавлена возможность ввода электронной почты расширенного формата
- Добавлено отображение заполненного поля Примечание в карточке участника
- Добавлена возможность фильтрации участников по содержанию поля Примечание
- Увеличено количество символов для заполнения поля Примечание в карточке участника
- Добавлена возможность снять отметку выбора со всех файлов, загружаемых в импорте
- Добавлено отображение кода регистрации в списке участников
- Добавлена возможность фильтрации участников по наличию признака "Есть действующий зачет"
- Добавлена необходимость ввода телефона в карточке работника для некоторых возможных должностей

Внимание: Для ведения региональной базы в 2017-2018 гг необходимо использовать подсистему «Планирование ГИА (ЕГЭ)» версий 15.xx.

Порядок обновления, проверка соответствия контрольной суммы и детальное описание возможностей подсистемы «Планирование ГИА (ЕГЭ)» версии 15.01 приведено ниже.

ПОРЯДОК ОБНОВЛЕНИЯ

Для установки обновления необходимо:

1. С Технологического портала ЕГЭ скачать архив с файлом обновления.
2. Проверить соответствие контрольной суммы архива с файлом обновления контрольной сумме, опубликованной на Технологическом портале ЕГЭ. Последовательность действий для проверки приведена в разделе «ПРОВЕРКА СООТВЕТСТВИЯ КОНТРОЛЬНОЙ СУММЫ».
3. Контрольная сумма обычно используется для проверки правильности передачи данных по каналам связи или как гарантия происхождения тех или иных данных.
 - Если суммы расходятся – сообщить об этом на Горячую линию ЕГЭ.
 - Если суммы сходятся – распаковать архив с обновлением.
4. Запустить приложение «Планирование ГИА (ЕГЭ)», пройти авторизацию.
5. В главном меню выбрать «Администрирование» → «Обновление программы».
6. Указать путь к файлу обновления (файл с расширением *.update), нажать «Ок»

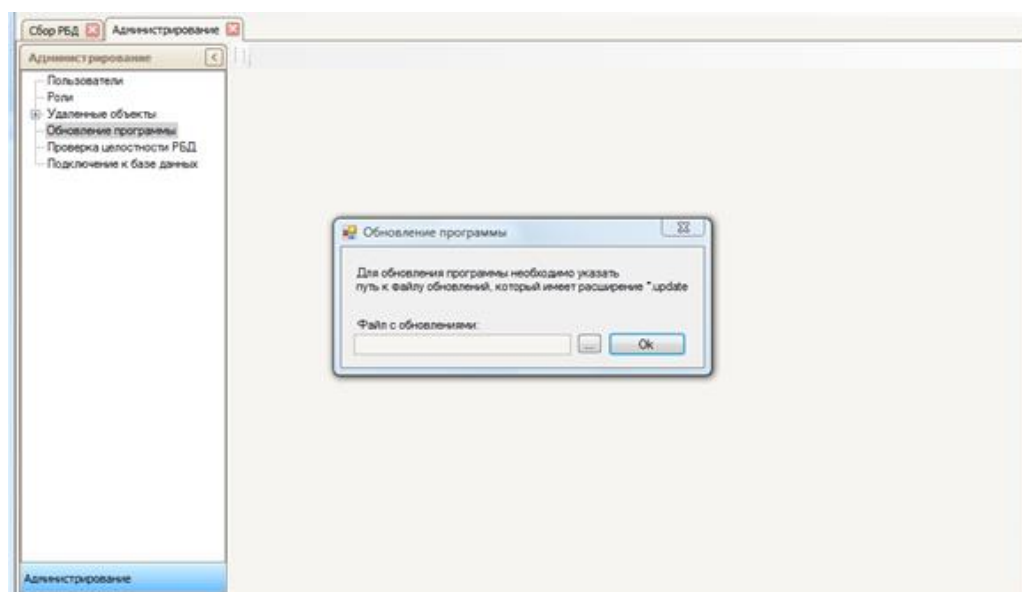


Рис. 1 – Окно выбора файла обновления

В случае возникновения ошибок в процессе установки обновления, в заявке на горячую линию к описанию ошибки необходимо также прикладывать файл rbd-updater-log.txt, расположенный в папке log на диске с установленным приложением «Планирование ГИА (ЕГЭ)».

ПРОВЕРКА СООТВЕТСТВИЯ КОНТРОЛЬНОЙ СУММЫ

Проверка соответствия контрольной суммы выполняется с помощью утилиты File Checksum Integrity Verifier.

У Microsoft есть собственная утилита командной строки для вычисления и проверки контрольной суммы файлов - File Checksum Integrity Verifier (fciv.exe). Ее можно загрузить по ссылке <http://download.microsoft.com/download/c/f/4/cf454ae0-a4bb-4123-8333-a1b6737712f7/windows-kb841290-x86-enu.exe> (41 кб).

Достаточно выполнить одну команду в командной строке («Пуск» > «Выполнить» > «cmd»):

<путь к утилите>\fciv.exe -sha1 <путь к ISO>\имя_файла

Например, если утилита на рабочем столе, а архив в корне диска «D:», команда будет выглядеть так:

%userprofile%\desktop\fciv.exe -sha1 D:\%userprofile%\desktop\fciv.exe -sha1 D:\имя_архива.zip

Результат показан ниже – контрольная сумма файла:



Рис. 2 – Контрольная сумма файла в File Checksum Integrity Verifier

Если не указывать параметр -sha1, утилита вычислит хеш MD5.

Вы можете использовать этот способ для проверки контрольных сумм MD5 или SHA1 любых файлов.

Проверка контрольной суммы с помощью программы HashTab.

Можно проверить контрольную сумму более простым путем:

1. Загрузите и установите программу HashTab.
2. Щелкните правой кнопкой мыши на файле архива и выберите пункт "Свойства".
3. Перейдите на вкладку "Контрольные суммы" (File Hashes), контрольную сумму можно увидеть в строке MD-5.

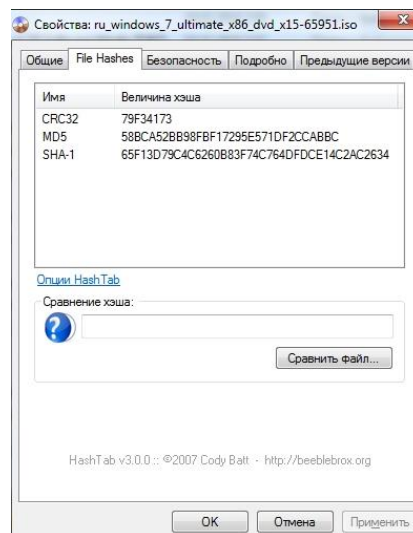
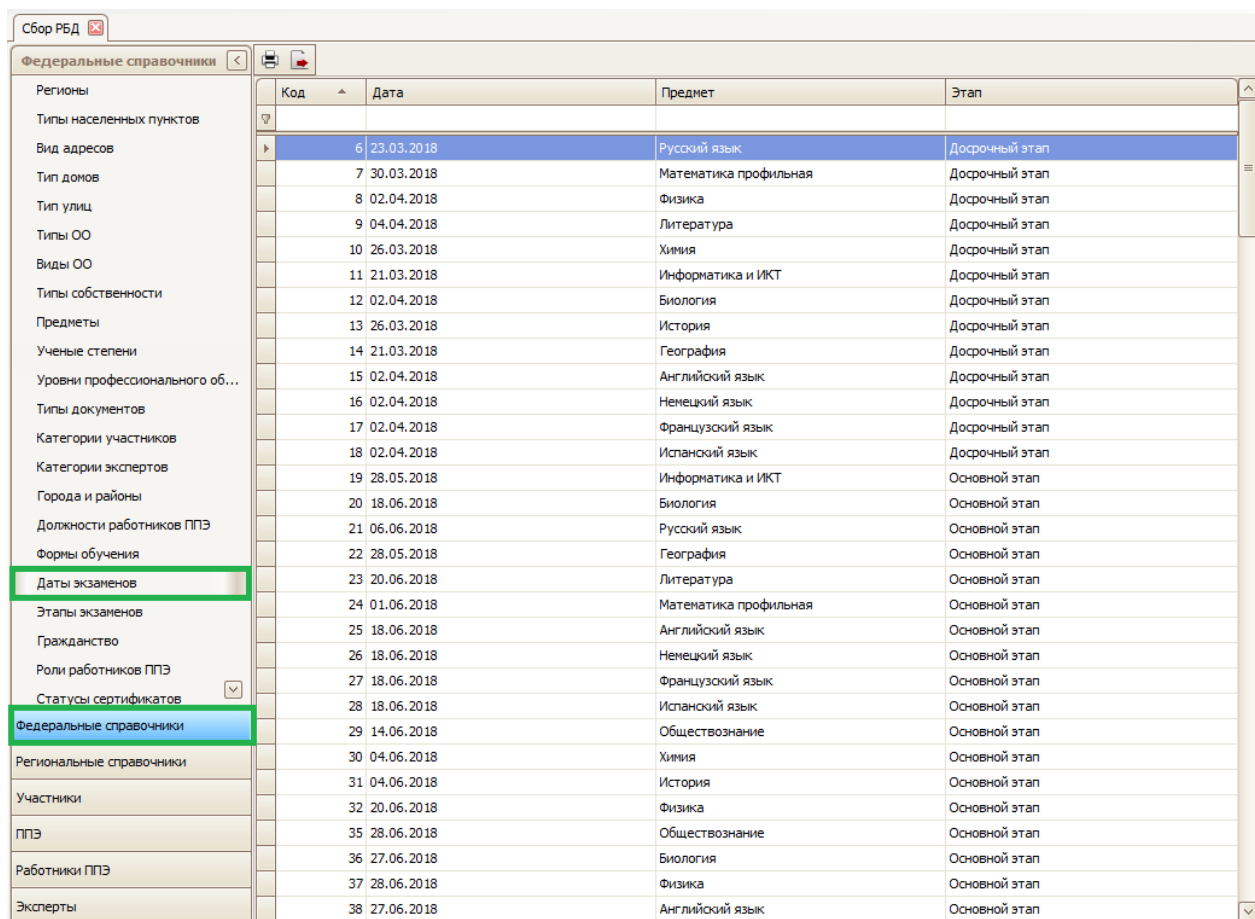


Рис. 3 – Контрольная сумма файла в HashTab

Добавлено расписание ГИА на 2018 год

ПО «Планирование ГИА (ЕГЭ)» добавлено расписание экзаменов на 2018 год.

После установки обновления версии 15.01 необходимо убедиться, что расписание успешно добавлено - даты экзаменов можно просмотреть в разделе «Федеральные справочники» -> «Даты экзаменов».



Код	Дата	Предмет	Этап
6	23.03.2018	Русский язык	Досрочный этап
7	30.03.2018	Математика профильная	Досрочный этап
8	02.04.2018	Физика	Досрочный этап
9	04.04.2018	Литература	Досрочный этап
10	26.03.2018	Химия	Досрочный этап
11	21.03.2018	Информатика и ИКТ	Досрочный этап
12	02.04.2018	Биология	Досрочный этап
13	26.03.2018	История	Досрочный этап
14	21.03.2018	География	Досрочный этап
15	02.04.2018	Английский язык	Досрочный этап
16	02.04.2018	Немецкий язык	Досрочный этап
17	02.04.2018	Французский язык	Досрочный этап
18	02.04.2018	Испанский язык	Досрочный этап
19	28.05.2018	Информатика и ИКТ	Основной этап
20	18.06.2018	Биология	Основной этап
21	06.06.2018	Русский язык	Основной этап
22	28.05.2018	География	Основной этап
23	20.06.2018	Литература	Основной этап
24	01.06.2018	Математика профильная	Основной этап
25	18.06.2018	Английский язык	Основной этап
26	18.06.2018	Немецкий язык	Основной этап
27	18.06.2018	Французский язык	Основной этап
28	18.06.2018	Испанский язык	Основной этап
29	14.06.2018	Обществознание	Основной этап
30	04.06.2018	Химия	Основной этап
31	04.06.2018	История	Основной этап
32	20.06.2018	Физика	Основной этап
35	28.06.2018	Обществознание	Основной этап
36	27.06.2018	Биология	Основной этап
37	28.06.2018	Физика	Основной этап
38	27.06.2018	Английский язык	Основной этап

Рис. 4 – Даты экзаменов

Для добавления расписания на уровне МСУ и ОО необходимо обновить в МСУ и ОО ПО «Планирование ГИА(ЕГЭ)» уровней МСУ/ОО до версии 15.01. Порядок обновления ПО «Планирование ГИА(ЕГЭ)» уровня МСУ/ОО аналогичен порядку обновления ПО «Планирование ГИА(ЕГЭ)» уровня РЦОИ (раздел «Администрирование» -> «Обновление программы» -> путь к файлу обновления).

Добавлен инструмент для объединения дублей карточек участника

В ПО Планирование ГИА (ЕГЭ) на уровне РЦОИ добавлен функциональный инструмент для объединения дублей карточек у участника.

Для поиска и восстановления дублирующих записей перейдите в раздел «Поиск -> Поиск и объединение дублей»:

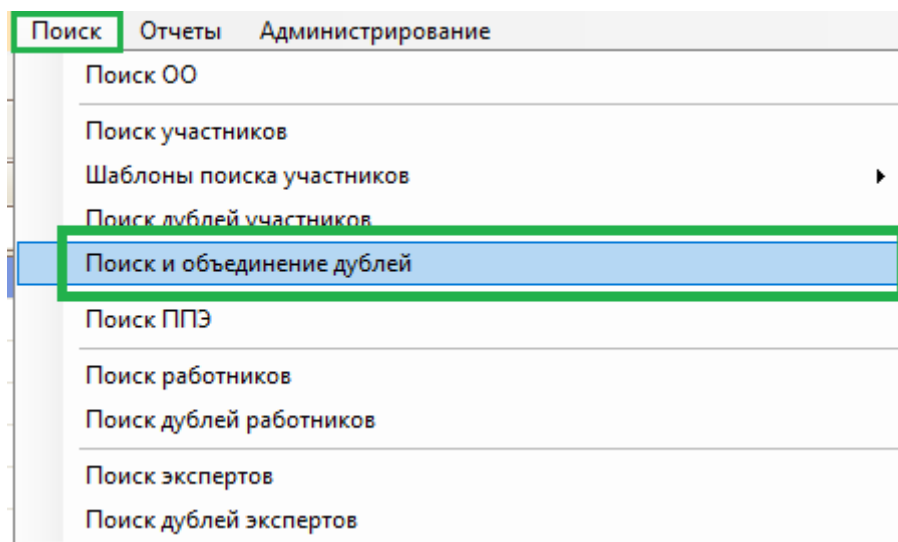


Рис. 5 – Поиск и объединение дублей

Откроется окно «Поиск и объединение дублей»:

Скриншот окна «Поиск и объединение дублей» в ПО Планирование ГИА (ЕГЭ). Окно содержит параметры поиска дублей участников, параметры автоматического выбора основной записи и таблицу для объединения данных по дублям.

Параметры поиска дублей участников

Параметры поиска дублей: ФИО и дата рождения участника

Параметры нестрогого поиска: ☐ Без учета пробелов ☐ Без учета различий между "е" и "ё"

Найти дубли

Параметры автоматического выбора основной записи

Правило определения основной записи об участнике: с самой ранней датой регистрации

Выбрать основные записи

Параметры объединения данных по дублям

Внимание. При объединении данных будут выполнены следующие действия:

- для дублирующих записей будут удалены данные планирования;
- для основных записей добавлены все экзамены дублирующих записей (состав экзаменов можно редактировать в поле "Экзамены");

#	О...	О...	Блокировки	ФИО	Дата рег-ции	Серия № док-та	ОО рег-ции	Экзамены	Кол-во ду...	Распреде...
	<input type="checkbox"/>	<input type="checkbox"/>		Забавнов Владимир Андреевич						
	<input type="radio"/>	<input type="radio"/>	Нет	Забавнов Владимир Андреевич	2013.12.27	9999 111	700043	3	0	0
	<input type="radio"/>	<input type="radio"/>	Нет	Забавнов Владимир Андреевич	2014.01.20	6910 390	700043	4	0	0
	<input type="checkbox"/>	<input type="checkbox"/>		Воронин Константин Сергеевич						
	<input type="radio"/>	<input type="radio"/>	Нет	Воронин Константин Сергеевич	2013.12.27	9999 111	700043	0	0	0
	<input type="radio"/>	<input type="radio"/>	Нет	Воронин Константин Сергеевич	2014.01.20	6910 393	700043	0	0	0

Объединить дубли Выбрать все группы Выбрать все записи для объединения Отменить последнюю операцию объединения

Рис. 6 – Окно Поиск и объединение дублей

Подробнее про работу инструмента для объединения дублей участников описано в «Руководстве пользователя Подсистемы Планирование ГИА (ЕГЭ) 2018» в разделе «Инструкции выполнения основных процедур -> Инструкция 10: Поиск и объединение дублей участников».

Внесены изменения в раздел «Заявки на ЭМ»

В связи с переходом на технологию печати полного комплекта в ППЭ внесены изменения в ПО «Планирование ГИА (ЕГЭ)» в раздел «Заявки ЭМ».

Вводятся новые технологии для заявок ЭМ:

- Печать ЭМ;
- Бумажные ЭМ;
- Устная часть;
- Бумажные ЭМ (Брайль);
- Устная часть (Брайль).

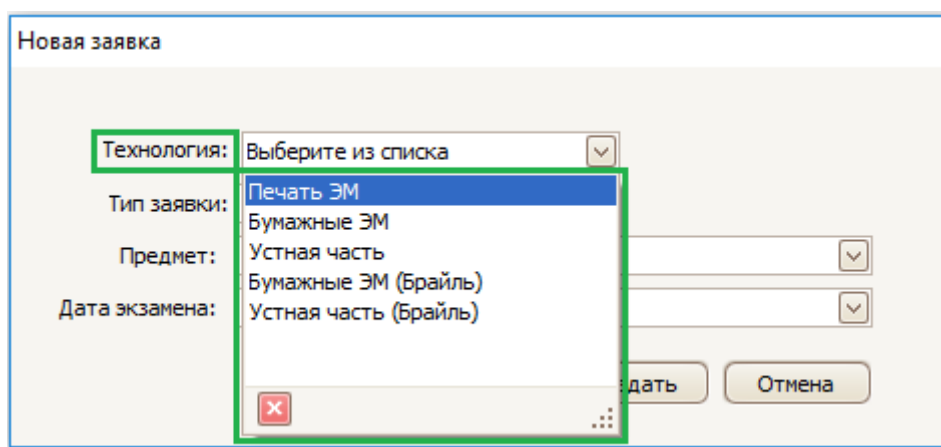


Рис. 7 – Выбор технологии для заявки ЭМ

Параметры, по которым возможен заказ экзаменационных материалов, представлен в таблице:

Технология заявки на ЭМ	Тип заявки на ЭМ	Количество ИК, доступных для заказа	
		по 15 ИК	по 5 ИК
Печать ЭМ	Заявка по субъекту РФ	по 15 ИК	по 5 ИК
Бумажные ЭМ	Заявка по ППЭ	по 5 ИК	
Устная часть	Заявка по субъекту РФ	по 5 ИК	
Бумажные ЭМ (Брайль)	Заявка по субъекту РФ	по 1 ИК	

Устная часть (Брайль)	Заявка по субъекту РФ	по 1 ИК
-----------------------	-----------------------	---------

Сценарий формирования заявки на ЭМ остался без изменений:

1. Выбирается технология;
2. Автоматически устанавливается тип заявки;
3. Выбирается предмет и дата экзамена;
4. Нажимается кнопка «Создать»;
5. Открывается стандартное окно заявки.

Внимание! Настоятельно рекомендуем не производить заказ Бумажных ЭМ в ПО Планирование ГИА (ЕГЭ) 2018 версии 15.01.

Заказывать Бумажные ЭМ следует начать в ПО Планирование ГИА (ЕГЭ) 2018 версии **15.02**, ввиду возможных изменений заказа Бумажных ЭМ.

Заказ сейф-пакетов различных размеров и ВДП

В ПО «Планирование ГИА(ЕГЭ)» версии 15.01 заказ сейф-пакетов различных размеров и ВДП не осуществляется.

Заказ Сейф-пакетов и ВДП будет доступен в ПО «Планирование ГИА(ЕГЭ)» версии 15.02

Примечание:

В ПО «Планирование ГИА(ЕГЭ)» заказ ДБО№2 более осуществляться не будет.

Добавлена возможность выгрузить заявку на ЭМ в файл формата *xls

В ПО «Планирование ГИА(ЕГЭ)» добавлена возможность из окна просмотра и редактирования заявки на ЭМ выгрузить содержание заявки в файл формата *xls.

Заявка №1

Основная заявка Технология: **Печать ЭМ** Предмет: **Русский язык** Статус: **Заявка создана**
 Тип: **Заявка по субъекту РФ** Дата: **2018.05.30**

Всего заказано на экзанамен: **80 ИК** (из них **5** по 15 ИК; **1** по 5 ИК)
 Всего заказано на технологию: **80 ИК** (из них **5** по 15 ИК; **1** по 5 ИК)
 Зарегистрировано участников: **0**
 Распределено участников по ППЭ: **0**

[Экспорт в Excel](#)

Субъект РФ	Адрес грузополучателя	Всего ИК	По 15 ИК	По 5 ИК	CD-дисков
Ростовская область	344023, г. Ростов-на-Дону, просп. Ленина, д. 92	80	5	1	6

80 5 1 6

Экспорт Показать комментарии На подтверждение Удалить Сохранить Закрыть

Рис. 8 – Экспорт в Excel заявки на ЭМ

Добавлена возможность выбора основного адреса среди нескольких фактических адресов ОО

В ПО «Планирование ГИА(ЕГЭ)» добавлена возможность выбора основного адреса среди нескольких фактических адресов ОО для впечатывания основного адреса в уведомление на сочинение (изложение).

В карточке ОО на вкладке «Контакты» при редактировании фактического адреса доступна возможность выбрать один из фактических адресов ОО как основной.

На Рис. 9 представлено окно «Редактирование адреса», выбран неосновной адрес.

На Рис. 10 представлено окно «Редактирование адреса», после выбора адреса основным.

Редактирование адреса

Адрес
123456, Ростовская обл., г. Ростов, ул. Новая, д. 15, корп. 7
786746, Ростовская обл., Неклиновский район, г. Ростов-на-Дону, ул. Красная, д...

Добавить Удалить

Индекс
123456

[Сделать основным адресом](#)

Район
Азов

Тип населенного пункта
Город

Наименование населенного пункта
Ростов

Тип улицы
Улица

Наименование улицы
Новая

Тип здания
дом

Номер здания
15, корп. 7

Полный адрес
123456, Ростовская обл., г. Ростов, ул. Новая, д. 15, корп. 7

OK Закрыть

Рис. 9 – Выбор основного адреса ОО

Рис. 10 – Основной адрес ОО выбран

Добавлена возможность ввода электронной почты расширенного формата

В ПО «Планирование ГИА(ЕГЭ)» добавлена возможность ввода электронной почты расширенного формата, например, school@i.sch-edu.ru.

Добавлено отображение заполненного поля Примечание в карточке участника

В ПО «Планирование ГИА (ЕГЭ)» уровня РЦОИ существует возможность ввода примечания для участника. На уровнях МСУ и ОО поле «Примечание» доступно для просмотра и недоступно для редактирования.

Рис. 11 – Незаполненное поле Примечание в карточке участника

Для внесения примечания для участника необходимо:

1. Перейти в раздел «Участники», перейти на карточку участника.
2. Нажать кнопку «Изменить».
3. Нажать кнопку «Примечание».
4. Ввести примечание в окно «Комментарий к участнику».
5. Нажать кнопку «Сохранить и закрыть».

После внесения примечания для участника наименование поля «Примечание» станет зеленого цвета.

Рис. 12 - Заполненное поле Примечание в карточке участника

Добавлена возможность фильтрации участников по содержанию поля Примечание

Добавлена возможность фильтрации участников по содержанию поля Примечание.

Форма поиска участников

Образоват. организация: Искать по: Местан регис... Код: Наименование: Тип нас. пункта: Спец. пункт регистрации: ОО в ТОМ:

Персональные данные и параметры участника: ФИО: Серия документа: Номер документа: ☐ Нестрогий поиск по ФИО ☒ Строгий поиск по ФИО ГИА: ☐ русский ☐ математика Дата рождения: = Статус: Категория: Принцип рассадки: Форма обучения: Форма ГИА: Допуск к ГИА: Пол: Доп. парам.: Примечание: примечание 1234 Дата создания: =

Расширенный поиск по: [Регистрация](#) [Сочинения/изложения](#)

Рис. 13 - Поиск по полю Примечание

Увеличено количество символов для заполнения поля Примечание в карточке участника

В ПО «Планирование ГИА (ЕГЭ)» уровня РЦОИ увеличена возможная длина поля Примечание в карточке участника до 1024 символов.

Добавлена возможность снять отметку выбора со всех файлов, загружаемых в импорте

В ПО «Планирование ГИА (ЕГЭ)» уровня РЦОИ в разделы:

- Обмен данными/Импорт из МСУ;
- Обмен данными/Импорт из ОО;
- Обмен данными/Импорт из CSV;

а также в ПО «Планирование ГИА (ЕГЭ)» уровня МСУ в разделе:

- Обмен данными/Импорт из ОО,

В ходе загрузки файлов импорта на Шаге №2 «Выбор источников данных» добавлена возможность снять отметку выбора со всех файлов в списке доступных для загрузки в БД.

Мастер по загрузке данных (МСУ)

Шаг №2. Выбор источников данных

Выберите МСУ/ОО, для которых должны быть загружены данные

	Наименование файла	Статус файла	Код - Наименование отправителя	Версия	Дата экспорта	Дата импорта	ОО	Участники	Эксперты	ППЗ	Работники	Аудитории	Места	Работники назн. в ППЗ
<input checked="" type="checkbox"/>	27_MCY_Export_Fro...	OK	27 - Управление образования	15 00	11.12.20	---	24 (24)	---	---	4 (4)	224 (224)	19 (19)	4 (4)	---
<input checked="" type="checkbox"/>	27_MCY_Export_Fro...	OK	27 - Управление образования	15 00	12.12.20	---	29 (29)	---	---	9 (9)	224 (224)	19 (19)	4 (4)	---
<input checked="" type="checkbox"/>	27_MCY_Export_Fro...	OK	27 - Управление образования	15 00	20.12.20	---	22 (22)	---	---	2 (2)	222 (222)	11 (11)	9 (9)	---

Итого: 75 (75) 0 (0) 0 (0) 15 (15) 670 (670) 49 (49) 17 (17) 0 (0)

[Выбрать все](#) | [Снять все](#) | [Экспорт в Excel](#)

<<< Назад | Отмена | Далее >>>

Журнал действий

- Сообщение: Извлечены данные из файла 27_MCY_Export_From_27MCY_027_y15_00_11_12_20.dat (время: 15:26:03)
- Сообщение: Пожалуйста подождите, идет извлечение данных ... (время: 15:26:02)
- Сообщение: Добро пожаловать в мастер по загрузке данных. (время: 15:25:11)

Рис. 14 – Шаг №2 Выбор источников данных

Добавлено отображение кода регистрации в списке участников

В ПО «Планирование ГИА (ЕГЭ)» в список участников добавлено отображение кода регистрации.

Сбор РБД: Участники

Участники

Выбор	Код ОО	Класс	ФИО	Код регистрации	Статус	Серия ...	Номер д...	Форма ГИА	Кол-во экзаменов
<input type="checkbox"/>	1	11	Иванов Иван Иванович	0220-6970-3764		1234	123456	ЕГЭ	0/0/0

Кол-во участников: 1

Добавить | Изменить | Удалить | Отчет | История изменений | Блокировки | Дополнительно

Основные | Параметры | Сочинение (Изложение) | Экзамены | Профильные предметы | Предметы, препод. по сокращенной программе

ФИО: Иванов Иван Иванович

Документ: Паспорт гражданина Российской Федерации: Серия 1234 Номер 123456

Дата рождения: 01.01.2000 Пол: Мужской

Гражданство: Гражданин Российской Федерации СНИПС:

Код регистрации: 0220-6970-3764 Дубли участника

Примечания

Рис. 15 – Поиск участника по признаку «Есть действующий зачет»

Добавлена возможность фильтрации участников по наличию признака "Есть действующий зачет"

В ПО «Планирование ГИА (ЕГЭ)» добавлена возможность осуществлять поиск участников по наличию признака «Есть действующий зачет».

Рис. 16 – Поиск участника по признаку «Есть действующий зачет»

Добавлена необходимость ввода телефона в карточке работника для некоторых возможных должностей

В ПО Планирование ГИА (ЕГЭ) изменена необходимость ввода телефонного номера в карточке работника для следующих возможных должностей:

1. Руководитель ППЭ;
2. Член ГЭК;
3. Технический специалист.

В случае незаполненного поля «Телефон(ы)» будет отображаться информационное сообщение:

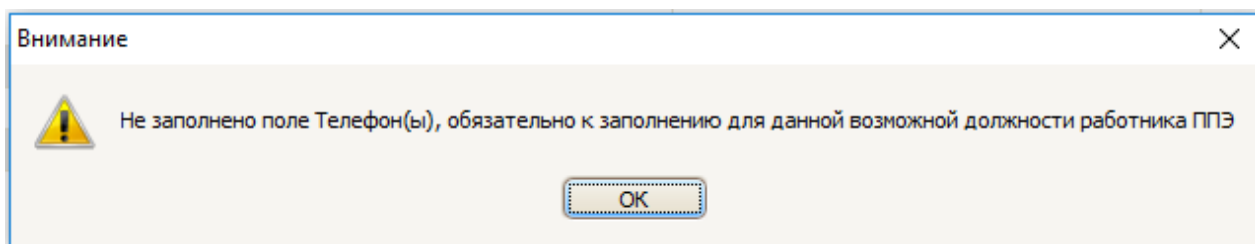


Рис. 17 – Информационное сообщение